



MANUAL DOS CALOUROS

*Enfermagem
edition*

Atenção, pessoal!



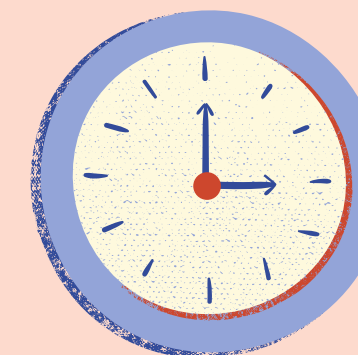
O manual é **interativo**, ou seja, vocês podem clicar nos textos que encontrarem-se sublinhados para acessar conteúdos complementares e materiais exclusivos feitos especialmente para vocês, com muito carinho!

Olá, colegas!

Desejamos boas-vindas a todes que estão ingressando no curso neste semestre!

Sabemos que as novidades desse novo mundo chamado universidade podem ser um pouco confusas a princípio, então organizamos um material que responde as principais dúvidas dos calouros e apresenta diversas informações que você precisa saber sobre nosso curso!

Prepare um local confortável, respire fundo e segue o fio com a gente!



A Universidade



Em 1960 nossa queridíssima UFSC nasceu efetivamente. Desde 1969 os centros de ensino se originaram e agora temos, no campus Florianópolis, 11 centros ao total! No momento a UFSC possui 5 campi no estado de SC e no campus Florianópolis contamos com Reitoria, Pró-Reitoria, Secretarias, Centros de Ensino, Centro de Eventos, Biblioteca, Restaurante Universitário, quadras, pistas de corrida, laboratórios e muito mais!



Atualmente o reitor é Ubaldo Cesar Balthazar e como vice Catia Regina Silva de Carvalho Pinto. E há muito mais para se orgulhar: a UFSC está entre as oito melhores universidades do país, segundo o Times Higher Education e de acordo com o Índice Geral de Cursos, divulgado pelo MEC em 2019, a UFSC é a quarta melhor universidade federal do país!
Que lugarzão né?!



Entidades estudantis

Diretório Central dos Estudantes

O DCE da UFSC é o órgão representativo de todos os estudantes da Universidade, fazendo a ligação entre os acadêmicos e a instituição e também promovendo ações de mobilização. No caso de decisões coletivas, pode ser realizado o Conselho de Entidades de Base (CEB), composto pelos Centros Acadêmicos e o DCE ou uma Assembleia Geral (instância máxima deliberativa).

Comitê Estudantil da Associação Brasileira de Enfermagem

A COEST-SC é composta apenas por estudantes da graduação, realizando apoio aos eventos da ABEn-SC e visando o acesso de acadêmicos ao conhecimento científico.

União Nacional dos Estudantes

A UNE é a entidade de representação dos estudantes brasileiros, existindo a mais de 80 anos em defesa de instituições de ensino superior. Promove congressos e ações que visam a qualidade do ensino nas instituições e comunidade.



União Catarinense dos Estudantes

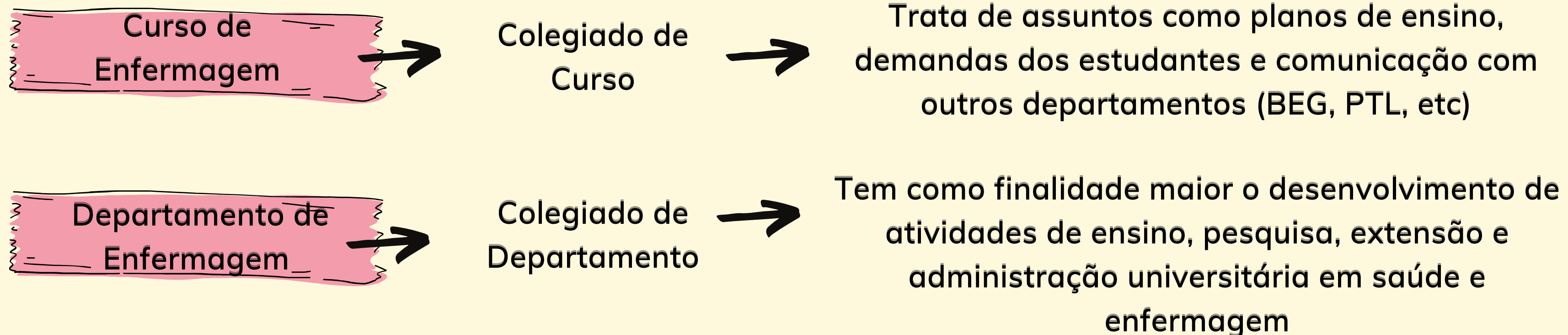
A UCE representa todos os estudantes de Santa Catarina do Ensino Superior e Institutos Federais. Tem como objetivo defender, mobilizar e organizar as ações dos estudantes Catarinenses e das Instituições Públicas, Comunitárias e Privadas em SC.



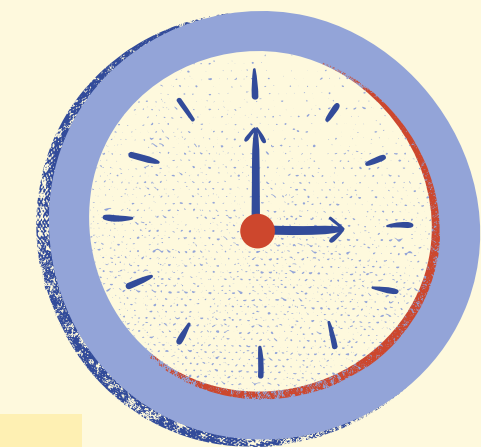
O curso de Enfermagem

O curso de Graduação em Enfermagem da UFSC foi fundado em 1969, fruto da motivação das enfermeiras integrantes da ABEn-SC, destacando a professora Eloíta Pereira Neves que juntamente com as demais enfermeiras associadas, elaborou um memorando justificando e enfatizando a necessidade de um curso de Enfermagem, com objetivo de promover desenvolvimento à categoria em Santa Catarina.

Organização do Curso



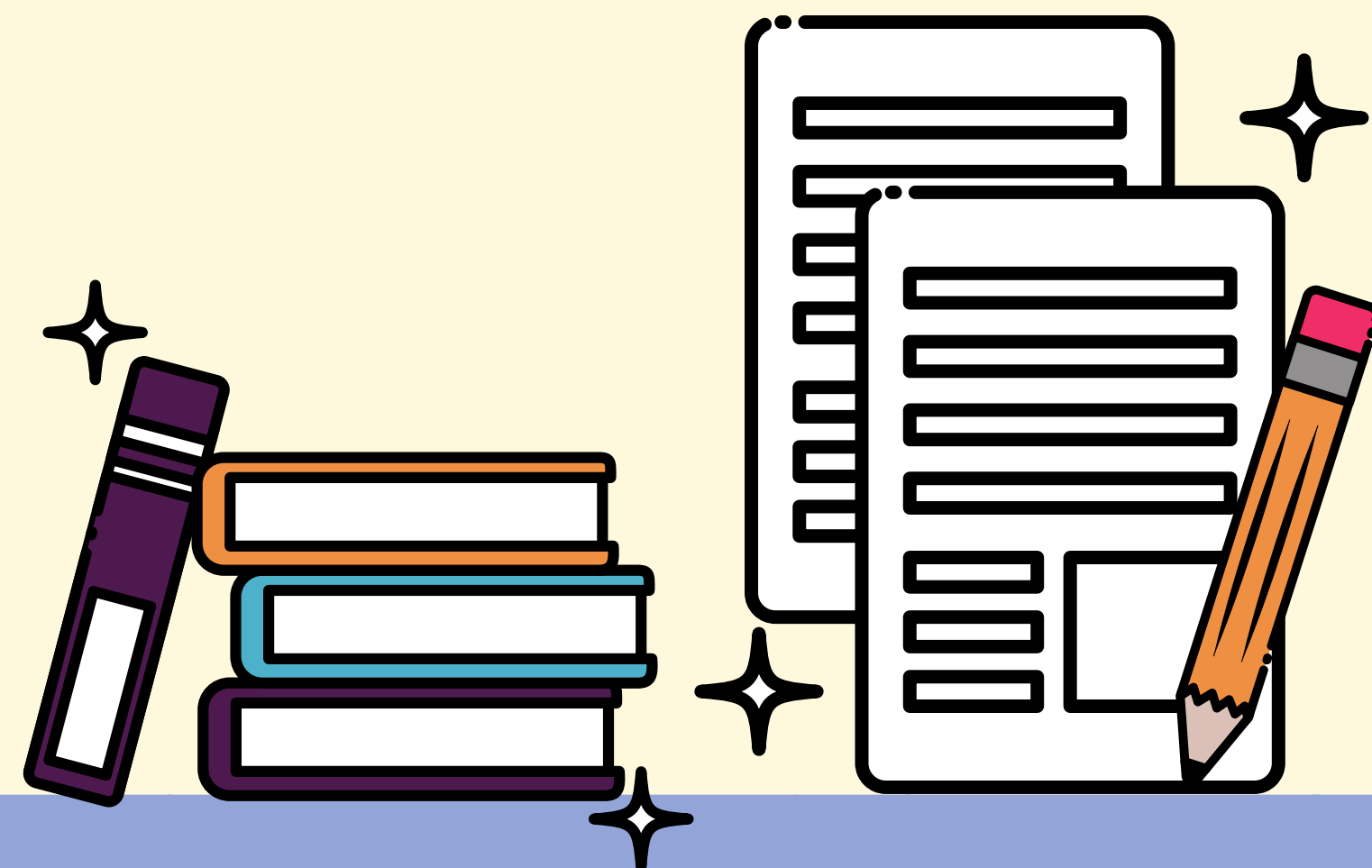
Pesquisa e extensão



O Departamento de Enfermagem conta com diversos grupos de pesquisa e projetos de extensão, onde os alunos regularmente matriculados podem aprofundar seu conhecimento sobre diversas áreas específicas de interesse, além de desenvolver projetos e pesquisas científicas.

As atividades de pesquisa e extensão possuem papel fundamental na vida acadêmica, tanto para complementação da formação curricular, quanto como desenvolvimento de habilidades na área de produção de conteúdos e introduzindo o estudante a um ambiente muito rico para a profissão.

Vagas em **bolsas remuneradas** normalmente são divulgadas através do Fórum da Graduação e via CRT.





Plataformas Comuns



Cagr

Plataforma que tem como função a realização de matrículas para veteranos além da consulta e impressão de: grade de horários das aulas, atestado de matrícula, histórico escolar, controle curricular e currículo do curso. Também é o local onde você pode manter seus dados cadastrais atualizados, muito importante!



Fórum da Graduação

Meio de comunicação coletivo entre os estudantes da graduação, docentes, departamento, centro e entidades. O fórum envia e-mail para todos os alunos matriculados, mantendo todos informados e atualizados sobre informações importantes acerca da vida acadêmica. **Cuidado: se você responde um e-mail do fórum, todos os estudantes recebem!**



Moodle

Plataforma onde são disponibilizados os conteúdos das disciplinas matriculadas, você pode acessar os materiais, utilizar o chat de mensagens com professores e colegas, utilizar fórum para dúvidas e acompanhar suas notas e frequência.



Horas Complementares e Optativas

Horas Complementares

Ao longo da graduação é necessário que se atinjam 120 pontos de horas complementares. Os pontos podem ser adquiridos através de participação em palestras e congressos certificados, participação em ligas, projetos e entidades, monitorias, participação em colegiados, entre outros. Cada atividade possui uma pontuação e todo semestre, em determinado período, podem ser enviados à secretaria do curso os certificados comprobatórios para que seja realizada a validação.

Disciplinas Optativas

Saiba mais sobre!

São disciplinas diversas de caráter obrigatório, necessitando que sejam cursadas no mínimo 72h para que possa ocorrer a formatura. As disciplinas podem ser do próprio curso da Enfermagem UFSC ou de outros cursos, podendo ser validada através da secretaria do curso.

Excepcionalidades da pandemia

O ensino remoto é uma medida emergencial que a UFSC adotou para dar seguimento às aulas durante a pandemia da Covid-19. São utilizadas plataformas virtuais como GoogleMeet, Webconferência RNP, Zoom e outros para que ocorram as aulas síncronas.

Enquanto não houver condições seguras, as atividades teórico-práticas estarão suspensas, permanecendo assim a menção P em sua nota final. Isso indica que a prática está pendente e será realizada em momento oportuno quando a situação sanitária for restabelecida ao normal.

Aula síncrona: aquela que ocorre no horário e data previstos na grade de horários, havendo encontro (neste caso, virtual) entre o professor e alunos.

Aula assíncrona: o estudante realiza a organização pessoal para desempenhar a atividade proposta dentro do prazo de tempo estipulado no plano de ensino.

Acesse aqui o
calendário
acadêmico de
2020.2.



O Conselho de Representantes de Turma

O CRT é composto por uma dupla de representantes de cada uma das 10 fases do Curso de Graduação em Enfermagem da UFSC, sendo a ponte de comunicação entre os alunos, professores e CALEnf, também ocupando locais como os colegiados, aumentando a abrangência da representação dos estudantes.



CRT Enfermagem

As eleições para o CRT ocorrem de forma semestral e, caso queira concorrer a representante, é necessário que o aluno esteja matriculado na disciplina eixo correspondente à sua fase.



O Centro Acadêmico Livre de Enfermagem

Atuante desde os tempos da ditadura, o CALEnf é a entidade representativa dos estudantes do Curso de Graduação em Enfermagem da UFSC. Com a estratégia de Núcleos de Trabalho, procuramos a integração entre os acadêmicos, articulação com demais entidades e também comunicação com a reitoria, professores e outros cursos. Conte conosco para lhe auxiliar com as demandas que surgirem ao longo da graduação!



[@calenf.ufsc](https://www.instagram.com/calenf.ufsc)



[facebook.com/calenfufsc/](https://www.facebook.com/calenfufsc/)



<https://calenf.ufsc.br/>

Todes os alunos matriculados na Enfermagem UFSC compõem o Centro Acadêmico. O CALEnf possui uma Diretoria (eleita anualmente pelos estudantes), que você pode estar conhecendo nos links ao lado:

Conheça o CALEnf e a Diretoria!

Conheça os Núcleos de Trabalho do CALEnf!



a Atlética Athena

Criada em 2014, a ATHENA é a atlética da Enfermagem da UFSC, cujo nome é uma homenagem a coruja de estimação da mulher pioneira da Enfermagem (Florence Nightingale). Tem como objetivo promover a integração dos acadêmicos através de esportes, eventos e ações sociais. O período de associação ocorre uma vez por semestre e proporciona diversos benefícios e também descontos em vários estabelecimentos parceiros.



[@atleticaathena](https://www.instagram.com/atleticaathena)



facebook.com/atleticaathenaufsc/

[@atleticaathena](https://www.facebook.com/atleticaathena)



**PARA CONHECER MAIS
SOBRE A ATHENA, ACESSE O
CONTEÚDO QUE A ATLÉTICA
PREPAROU PARA VOCÊ!**

[Infográfico](#)

[Vídeo da Athena](#)

A Empresa Júnior de Enfermagem

A EJEN, fundada em 2016 é composta por acadêmicos do curso de Enfermagem de forma voluntária, sob orientação do Professor Drº José Luis Guedes dos Santos. É uma associação sem fins lucrativos e gerida pelos estudantes com objetivo principal de ampliar o contato com o mercado de trabalho. A EJEN atualmente possui quatro diretorias: Diretoria Geral, Diretoria de Gestão Interna, Diretoria Comercial e Diretoria de Projetos.



[@ejen_empresa](https://www.instagram.com/@ejen_empresa)



facebook.com/EJENufsc/

**PARA CONHECER MAIS
SOBRE A EJEN, ACESSE O
CONTEÚDO QUE A EMPRESA
PREPAROU PARA VOCÊ!**

[Cartilha](#)

[Vídeo da EJEN](#)



Liga Acadêmica de Cuidado à Pessoa com Estomias, Feridas e Incontinências

A LAPEFE foi fundada em 2018, composta por estudantes, profissionais de saúde e docentes. Possui como objetivos promover ações educativas em saúde sobre cuidados a pessoas com feridas, com estomas e incontinências e desenvolver tecnologias de cuidados e instrumentalizar os profissionais, estudantes e gestores de saúde.



[@lapefe.ufsc](https://www.instagram.com/lapefe.ufsc)



facebook.com/lapefe.ufsc/



[canal no youtube](#)

**PARA CONHECER MAIS
SOBRE A LAPEFE, ACESSE O
CONTEÚDO QUE A LIGA
PREPAROU PARA VOCÊ!**

[Infográfico](#)

[Vídeo da Liga](#)



Liga Acadêmica de Enfermagem Neonatal e Pediátrica

A LAENP promove espaços para aprofundar os conhecimentos acerca da neonatologia e pediatria por meio de cursos, palestras, lives, entre outros. Vinculado ao departamento de Enfermagem por meio dos grupos de pesquisa LAIPSON e GEPESCA. As reuniões abertas são divulgadas nas redes sociais e para tornar-se um membro, é necessário que se esteja atento ao processo seletivo, além de comparecer regularmente às reuniões e eventos



[@laenp.ufsc](#)



[facebook](#)



[canal no youtube](#)

**PARA CONHECER MAIS
SOBRE A LAENP, ACESSE O
CONTEÚDO QUE A LIGA
PREPAROU PARA VOCÊ!**

[Infográfico](#)

[Vídeo da Liga](#)



Liga Acadêmica Gerontogeriatrica

A LAG, fundada em 2017 é composta por estudantes, profissionais de saúde e professores da UFSC. A LAG surgiu com intuito de complementar os estudos, extensão pesquisas e atividades na área gerontogeriatrica multiprofissional no meio acadêmico, tendo em vista a relevância do tema para o futuro profissional de saúde. Para participar, realizar contato pelas redes sociais ou com algum membro.



[@lag.ufsc](https://www.instagram.com/lag.ufsc)



facebook.com/lagufsc/

**PARA CONHECER MAIS
SOBRE A LAG, ACESSE O
CONTEÚDO QUE A LIGA
PREPAROU PARA VOCÊ!**

[Infográfico](#)

[Vídeo da Liga](#)



Liga Acadêmica de Enfermagem Pré-Hospitalar e Emergência

A LAEPE foi fundada em 2017 e desempenha papel fundamental na graduação dos estudantes de Enfermagem, com o objetivo de aprofundar os conhecimentos sobre cuidados pré-hospitalares e de emergência, tanto da enfermagem quanto multidisciplinares. A liga realiza diversos cursos, palestras, rodas de conversa e muitos outros eventos que podem ser acompanhados por suas redes sociais.



[@laepe.ufsc](https://www.instagram.com/laepe.ufsc)



facebook.com/laepe.ufsc/



[canal no youtube](#)

**PARA CONHECER MAIS
SOBRE A LAEPE, ACESSE O
CONTEÚDO QUE A LIGA
PREPAROU PARA VOCÊ!**

[Vídeo da Liga](#)



Links importantes

DEPARTAMENTO DE ENFERMAGEM

SECRETARIA DE AÇÕES AFIRMATIVAS E DIVERSIDADES (SAAD)

PORTAL DE ESTÁGIOS DA UFSC

OUVIDORIA UFSC

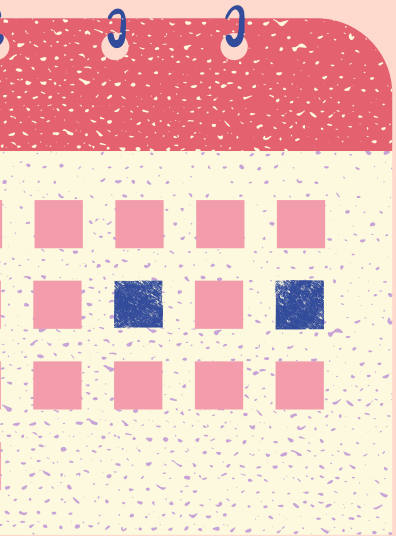
NORMAS DE PADRONIZAÇÃO DE TRABALHOS

PRÓ-REITORIA DE ASSUNTOS ESTUDANTIS (PRAE)

CURSO DE ENFERMAGEM UFSC

GERADOR AUTOMÁTICO DE REFERÊNCIAS

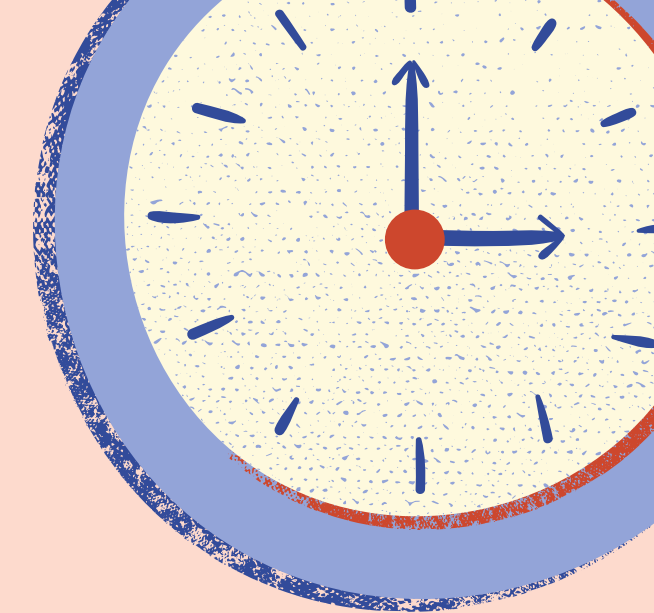
SERVIÇO DE ATENÇÃO PSICOLÓGICA (SAPSI)



Querido Calouro!

Agora que você já conhece o curso e sabe como manter-se informado durante o seu primeiro semestre, está na hora de dar os primeiros passos em direção ao seu futuro.

Desejamos que você tenha uma ótima trajetória na graduação e que ela seja repleta de conhecimento e de grandes alegrias!



Um grande abraço de boa sorte,
de toda a gestão Iluminar. ♥

